



# BASIC

Bureau d'Analyse Sociétale  
d'Intérêt Collectif

## Quelle évaluation économique du système alimentaire ? L'apport des coûts sociétaux

Webinaire INRAE / ITAB « Coûts cachés des systèmes  
alimentaires », 8 avril 2026

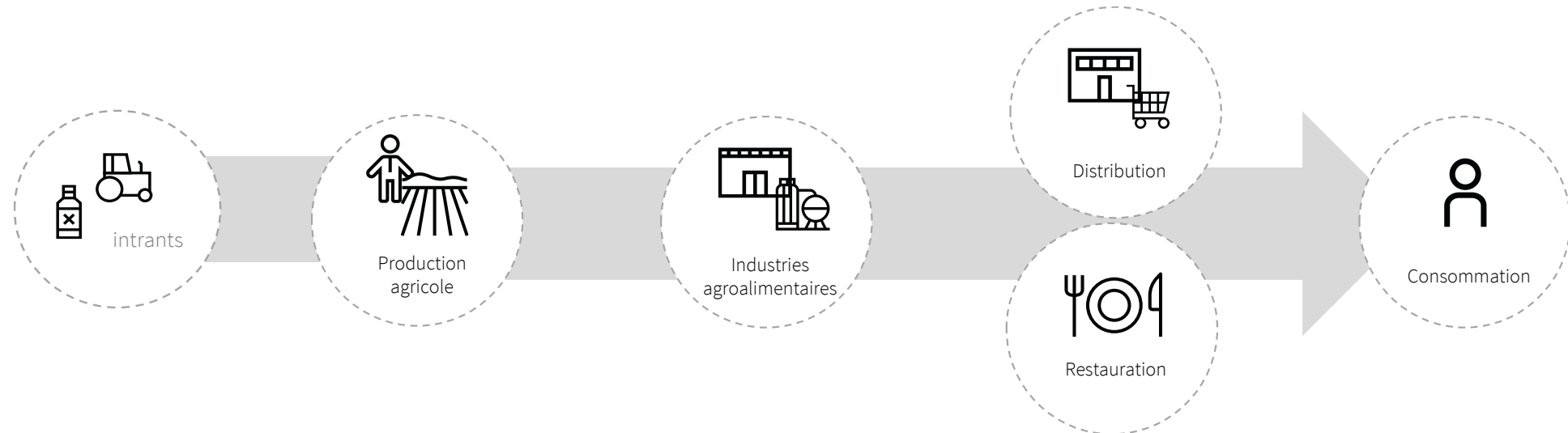
*Christophe ALLIOT, Tristan DISSAUX*

[www.basic.coop](http://www.basic.coop)

## Nos questions de recherche

- Quels sont les verrous économiques à la transition écologique et sociale du système alimentaire français ?
- Quel rôle joue la puissance publique au sein de ces dynamiques de verrouillage ?

Périmètre : les chaînes de valeur agricoles et alimentaires



## Structure de la présentation

- 1. L'approche du *true cost accounting* et ses limites**
- 2. Le cadre conceptuel des coûts sociétaux**
- 3. Résultats : les coûts sociétaux du système alimentaire français**
- 4. Discussion**

## Structure de la présentation

### **1. L'approche du *true cost accounting* et ses limites**

### **2. Le cadre conceptuel des coûts sociétaux**

### **3. Résultats : les coûts sociétaux du système alimentaire français**

### **4. Discussion**

## L'approche du TCA / coût complet

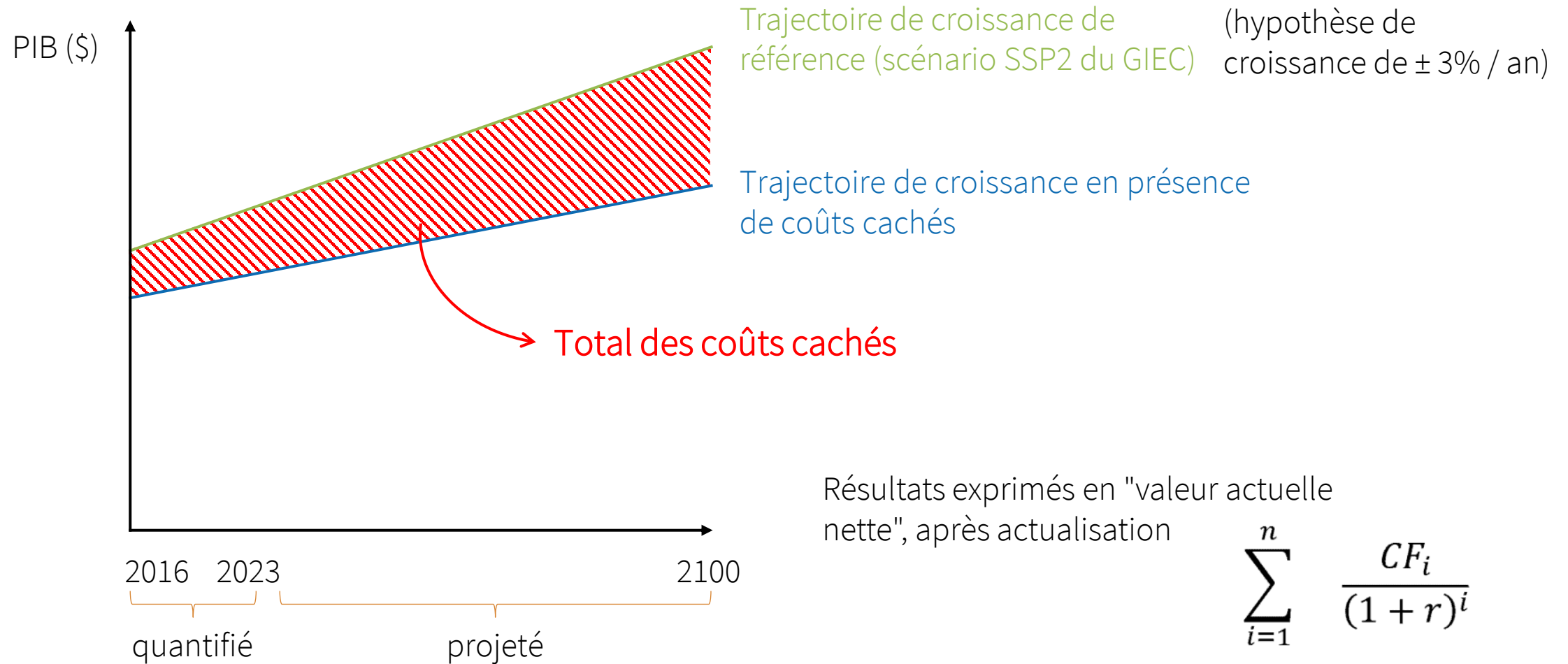
### Pour transformer les systèmes agroalimentaires, il s'agirait :

De suivre un « *processus d'élaboration des politiques et de prise de décisions* [...] qui intègre la comptabilisation du coût complet (CCC) pour définir les priorités d'action

et l'analyse coûts-avantages (ACA) pour sélectionner les meilleurs moyens de transformer les systèmes agroalimentaires. »  
(FAO, 2024)



## Le prisme d'évaluation des impacts : les pertes de PIB ... projetées et actualisées



## Le principal cas d'application de cette approche : le « true pricing »



Magasin Penny, Allemagne

### Koffie voor onderweg. Welke kies jij?

		True Price
Ristretto	1.75	1.81
Espresso	1.75	1.81
Dubbele espresso	2.25	2.33
Espresso macchiato	2.00	2.10
Espresso macchiato havermelk	2.00	2.07
Koffie	2.00	2.08
Flat white	2.25	2.46
Flat white havermelk	2.25	2.37
Koffie verkeerd	2.25	2.61
Koffie verkeerd havermelk	2.25	2.36
Cappuccino	2.00	2.28
Cappuccino havermelk	2.00	2.11
Cappuccino extra sterk	2.25	2.53
Cappuccino extra sterk havermelk	2.25	2.38
Thee	2.00	

**True Price.**  
Met dit extra bedrag steunen wij samen met Rainforest Alliance projecten om de koffieketen te verbeteren. Betaal de echte prijs en maak samen een verschil voor mens en natuur.

Café Albert Heijn, Pays-Bas

## Les limites du concept de « coûts cachés »

### Des coûts théoriques

- Qui représentent des pertes potentielles de productivité
- Calculés en référence à une trajectoire de croissance à long terme
- Forte sensibilité aux hypothèses, elles-mêmes discutables

### Absence des chaînes de valeur et des stratégies d'acteurs

- Postulat de l'efficacité des marchés: il s'agit de les corriger (en « internalisant les externalités »)
- La puissance publique n'existe pas comme acteur macroéconomique (mais comme seul régulateur)

### Un concept peu opérationnalisable

- N'informe pas de qui bénéficie des gains et de qui supporte les coûts
- Faut-il réduire les coûts cachés ou les faire payer, et si oui par qui et comment ?
- Théorie du changement fruste (TCA pour « nudger les entreprises et les investissements agroalimentaires vers la durabilité » (FAO 2023))

### Une approche de durabilité faible

- Actions qu'il est souhaitable de voir advenir = celles dont les coûts d'abattement sont inférieurs aux coûts des dommages évités

## Structure de la présentation

**1. L'approche du *true cost accounting* et ses limites**

**2. Le cadre conceptuel des coûts sociétaux**

**3. Résultats : les coûts sociétaux du système alimentaire français**

**4. Discussion**

## Dépasser l'approche par les externalités avec le cadre des « coûts sociétaux »

Point de départ: K. W. Kapp, « The social costs of business enterprise » (1950)

Kapp introduit le concept de « coût social » en opposition à celui d'externalité, qui amène à voir le report de coûts « comme une perturbation mineure et exceptionnelle plutôt que comme un phénomène caractéristique de l'économie de marché ».

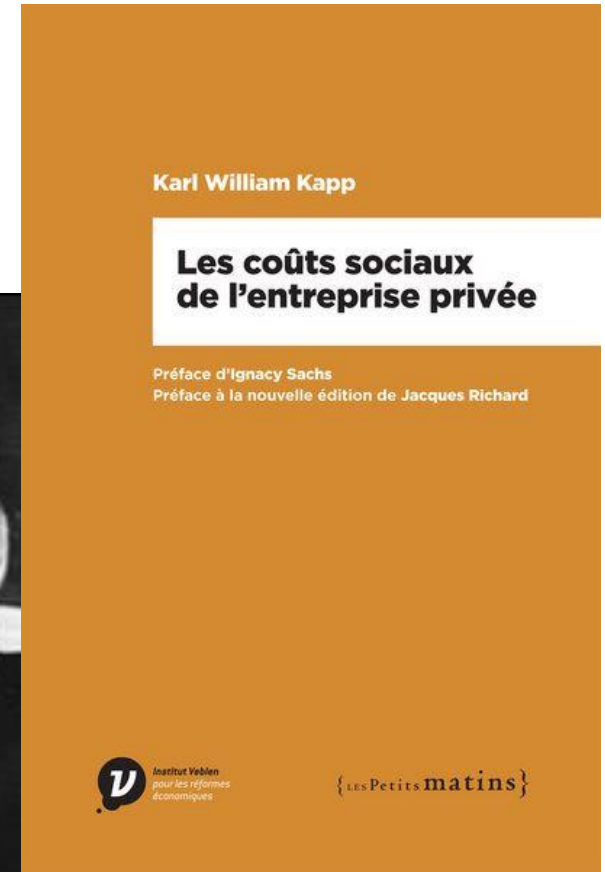
*« Les causes profondes des **coûts sociaux** résident dans le fait que la poursuite du profit privé octroie une prime à la réduction des coûts privés de la production.*

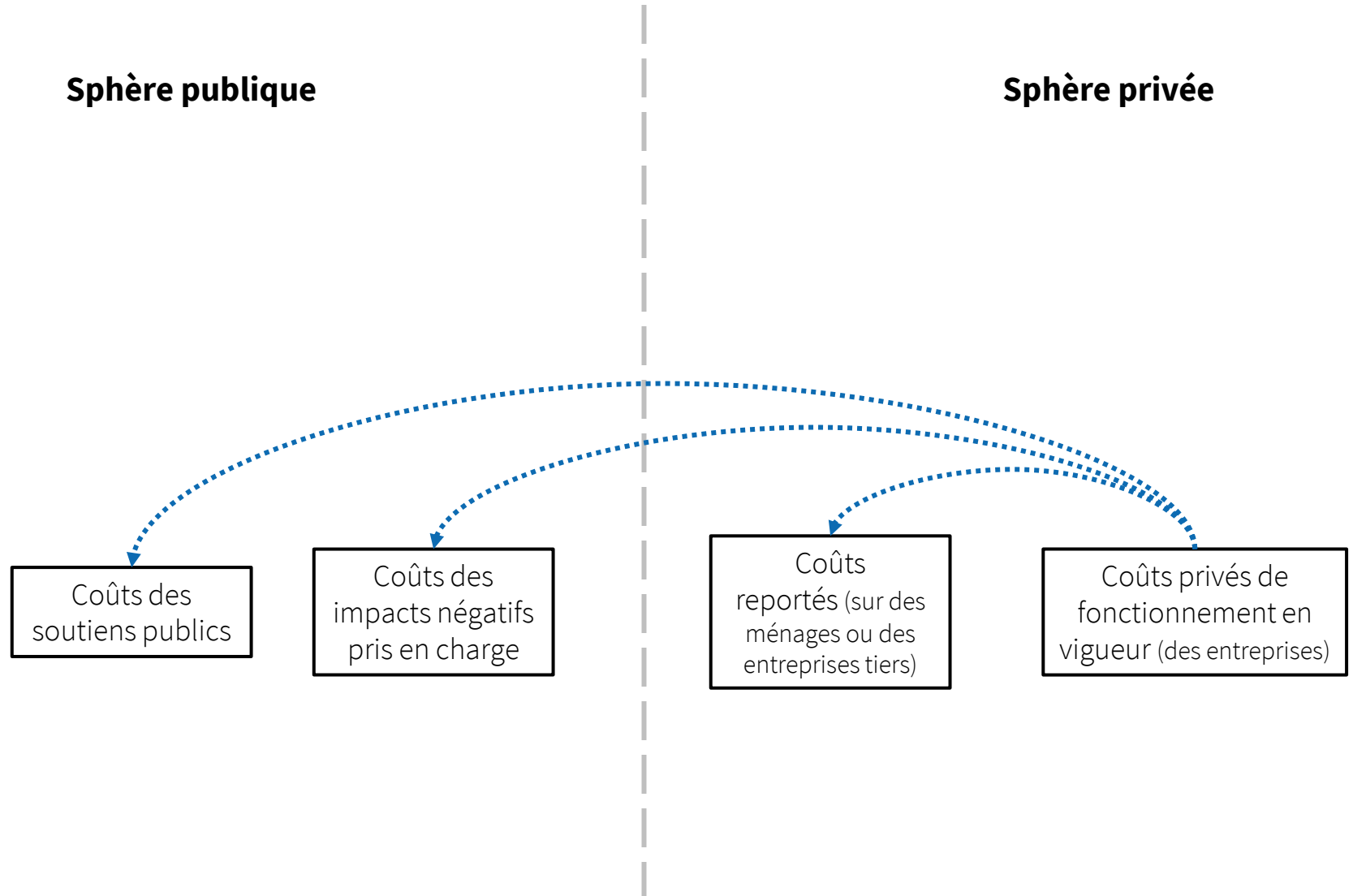
*Par conséquent, plus on se repose sur les motivations privées, et plus la probabilité des coûts sociaux est grande. »*

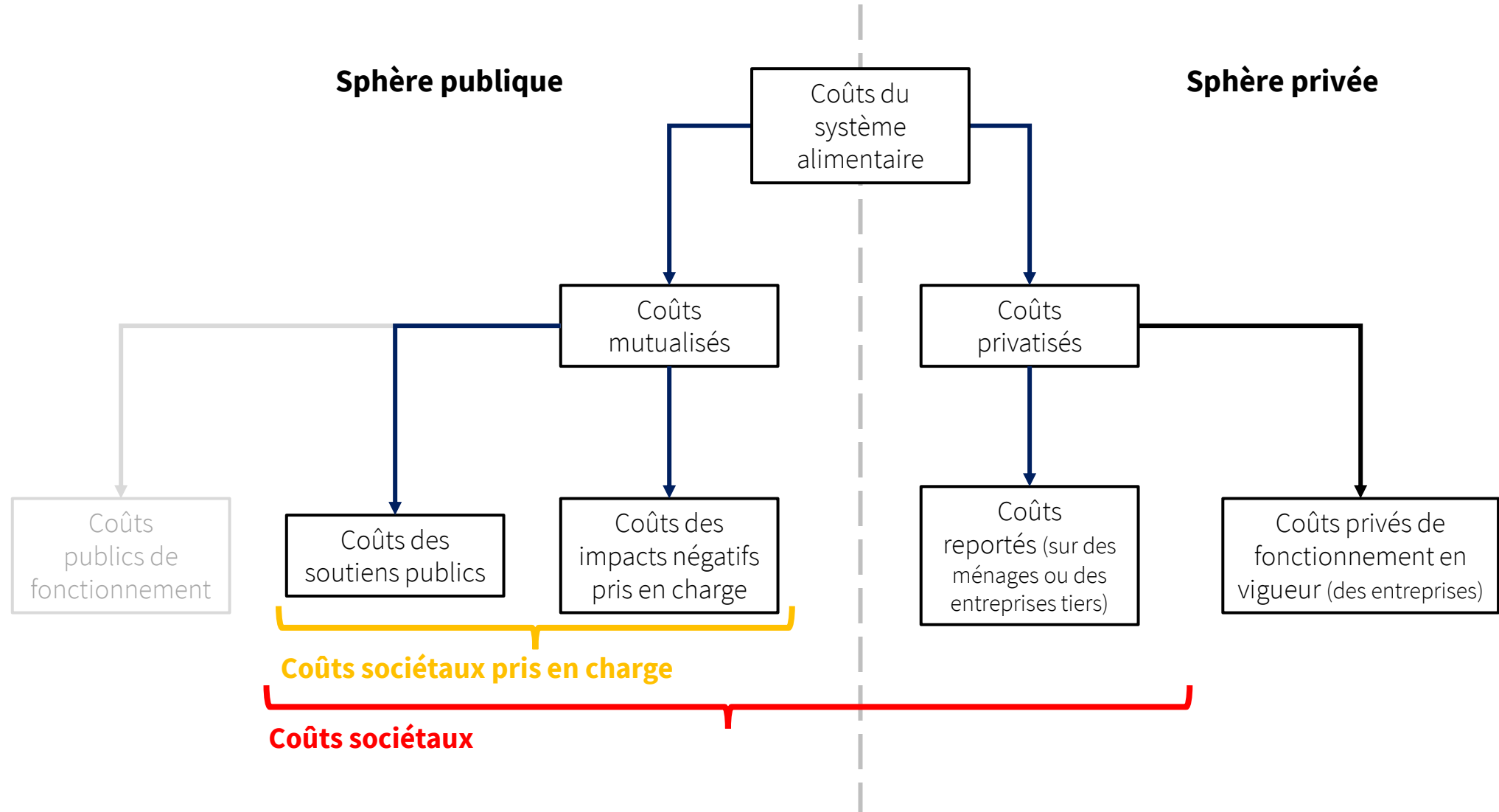
Opérationnalisation avec le cadre des **coûts sociétaux**.



Karl William Kapp



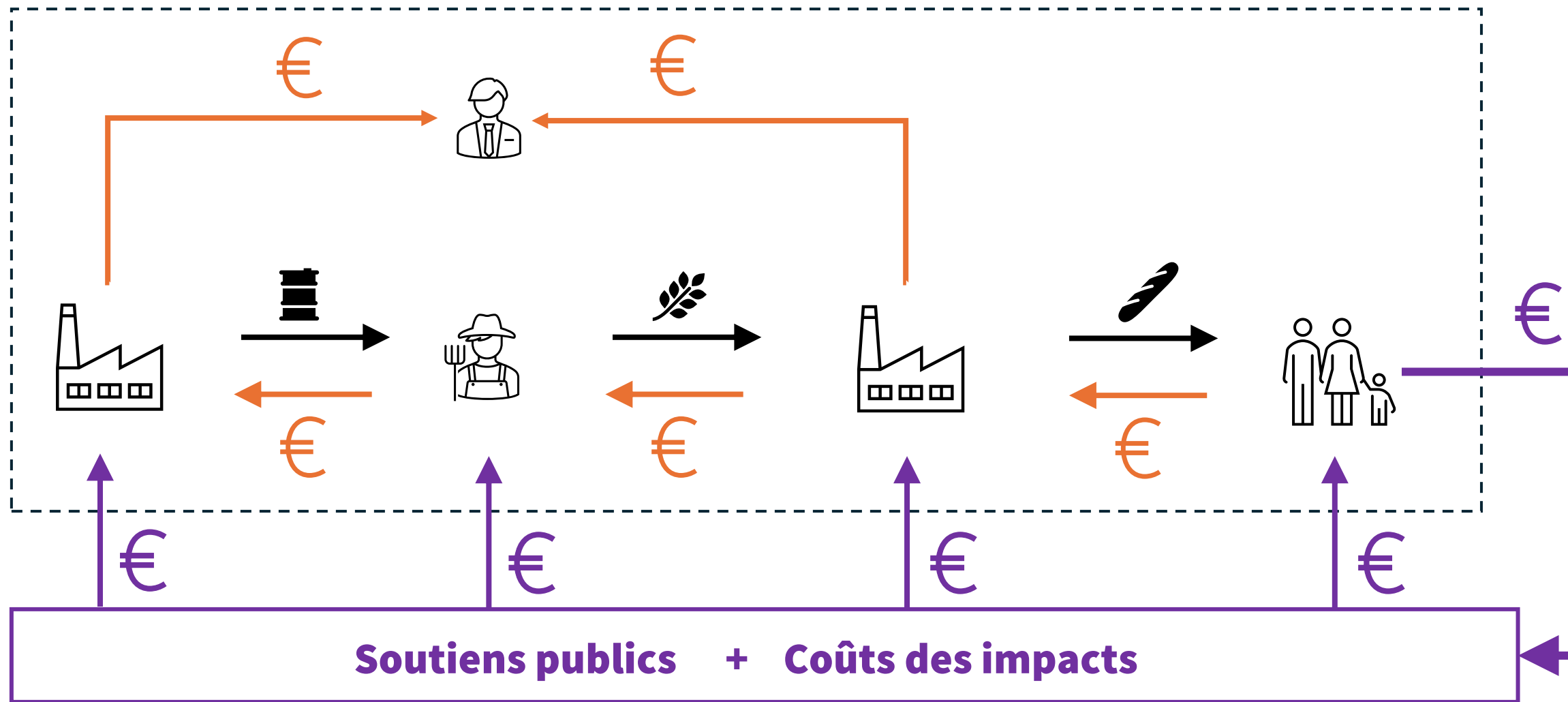




# Le cadre des coûts sociétaux

## FLUX ÉCONOMIQUES affichés par les acteurs privés

Le cadre de l'analyse



COÛTS SOCIÉTAUX pris en charge par les pouvoirs publics

## Structure de la présentation

**1. L'approche du *true cost accounting* et ses limites**

**2. Le cadre conceptuel des coûts sociétaux**

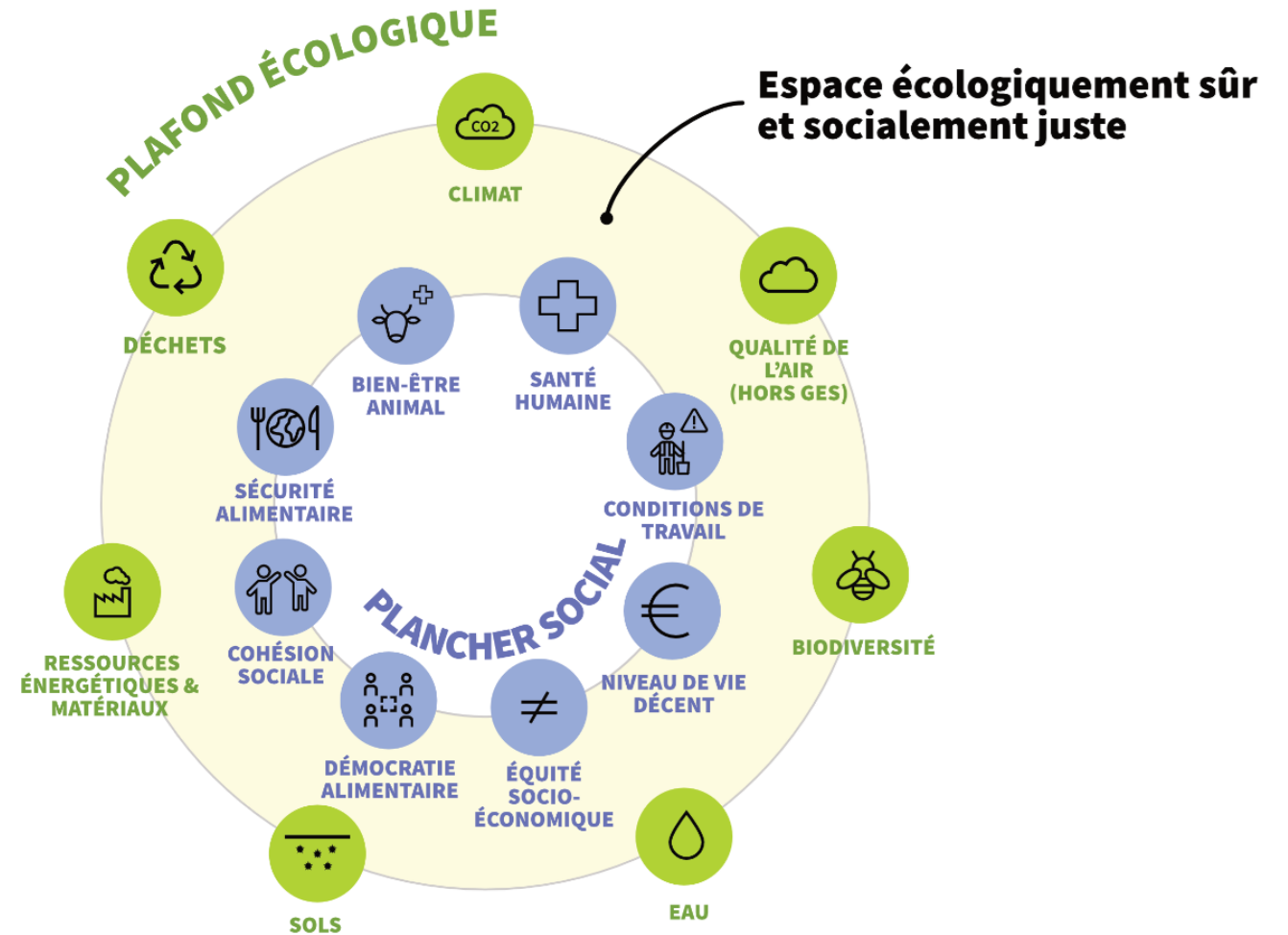
**3. Résultats : les coûts sociétaux du système alimentaire français**

**4. Discussion**

## Les dépenses publiques liées aux impacts : cadre d'analyse

Point de départ : État des lieux exhaustif des problématiques de durabilité liées au système alimentaire, qu'elles engendrent ou non des dépenses publiques

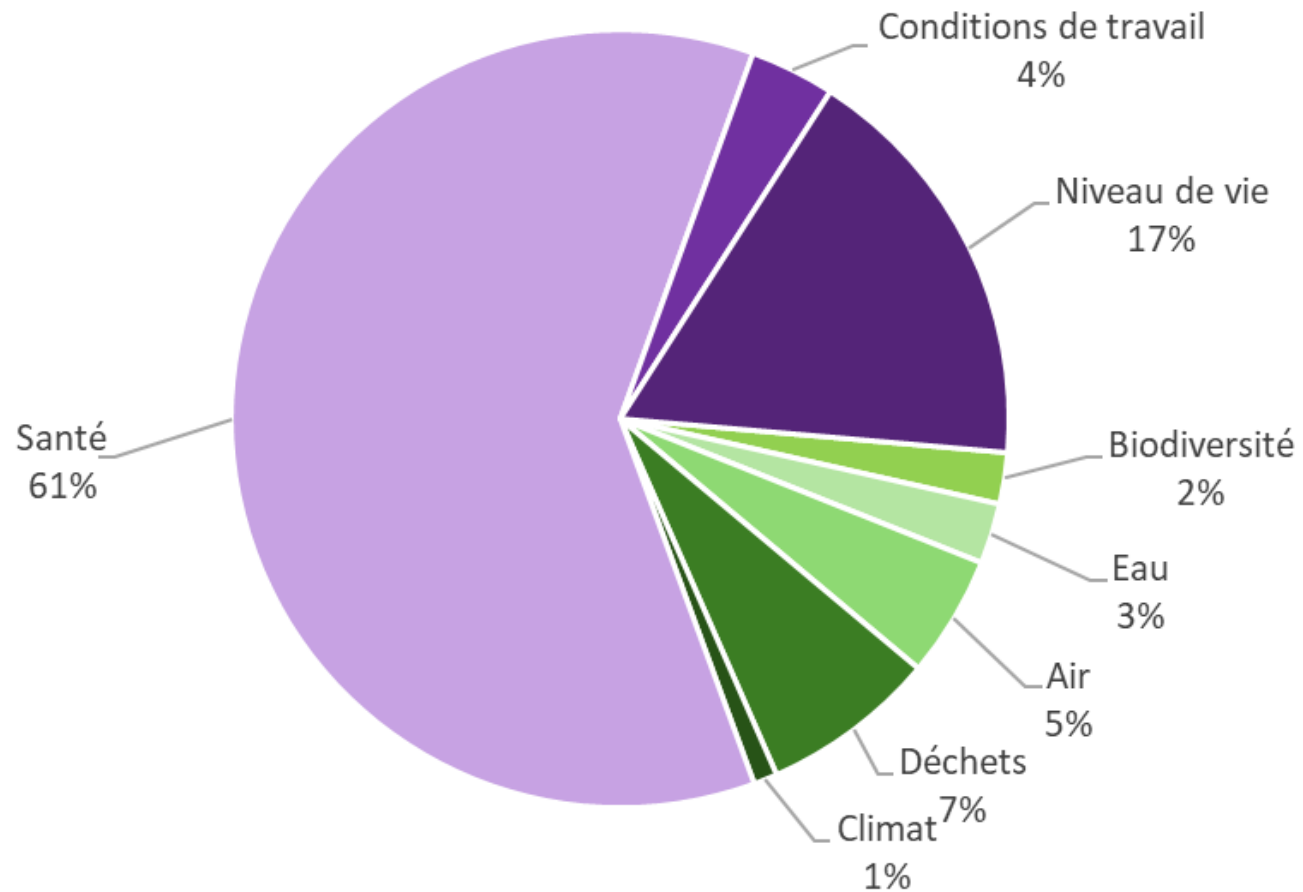
→ La boussole de durabilité fondée sur le concept de Donut (K. Raworth, 2016)



# Les coûts des impacts négatifs du système alimentaire français pris en charge par la puissance publique



**TOTAL DU COÛT DES IMPACTS NÉGATIFS PRIS EN CHARGE = 19,1 Mds d'euros (2021)**



## 12 milliards pour la prise en charge des maladies des consommateurs

Périmètre des dépenses de sécurité sociale connues :

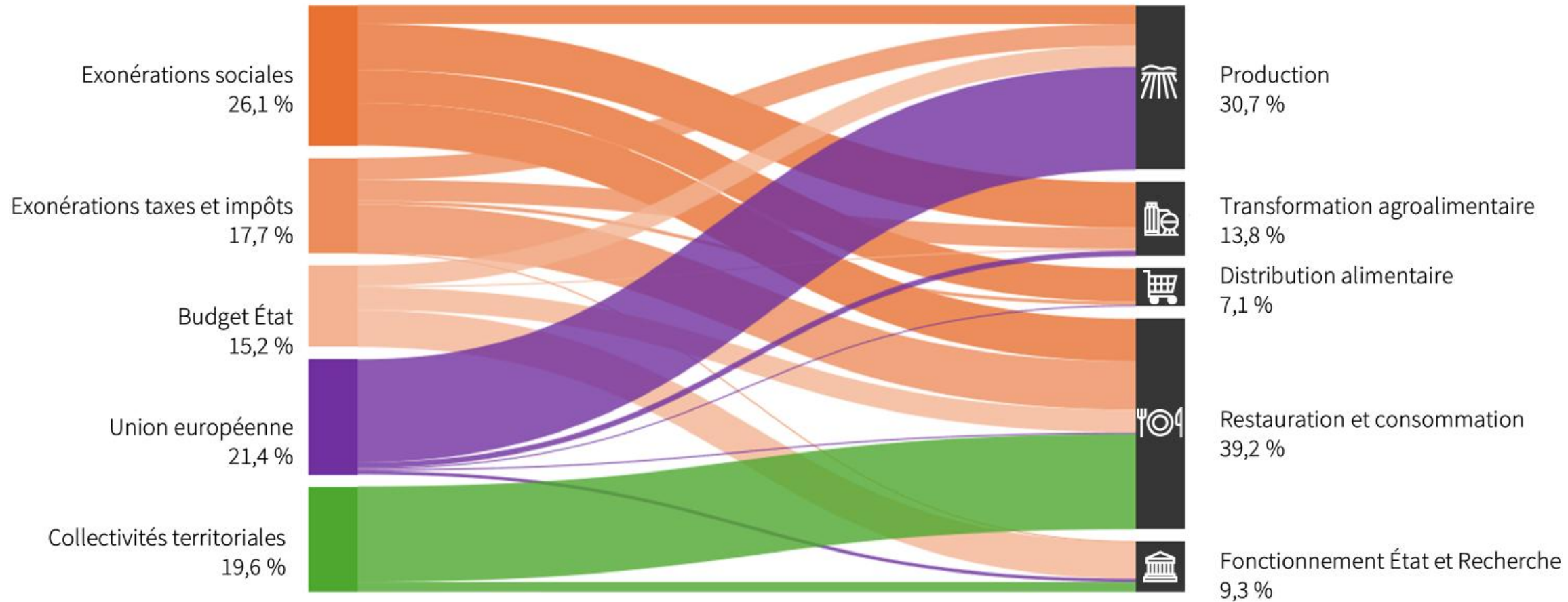
- **Coût des maladies liées à une mauvaise alimentation**
  - 18 pathologies
- **Coût des maladies liées au surpoids et à l'obésité**
  - 26 pathologies

Puis identification de la part de risque liée au système alimentaire pour chaque pathologie, sur la base de l'étude « Global Burden of Disease » :

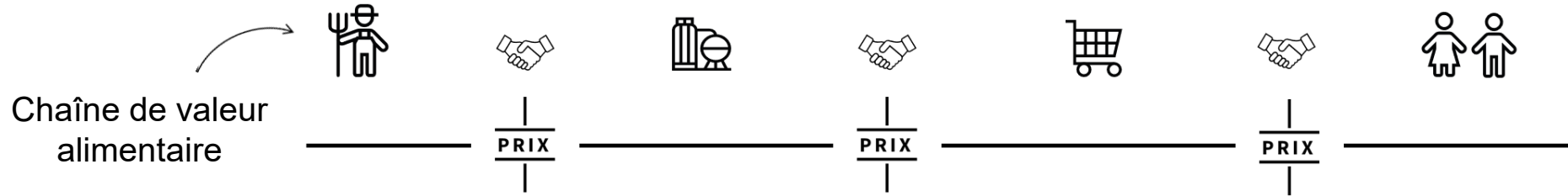
$$\text{Coût d'impact} = \frac{\text{Dépense de la sécurité sociale}}{\text{Part des facteurs de risque alimentaires dans l'ensemble des facteurs de risque}}$$

## Les soutiens publics au système alimentaire français : sources et bénéficiaires

**48,4 milliards € en 2021**



# Des mécanismes de fixation des prix qui résultent des rapports de force...



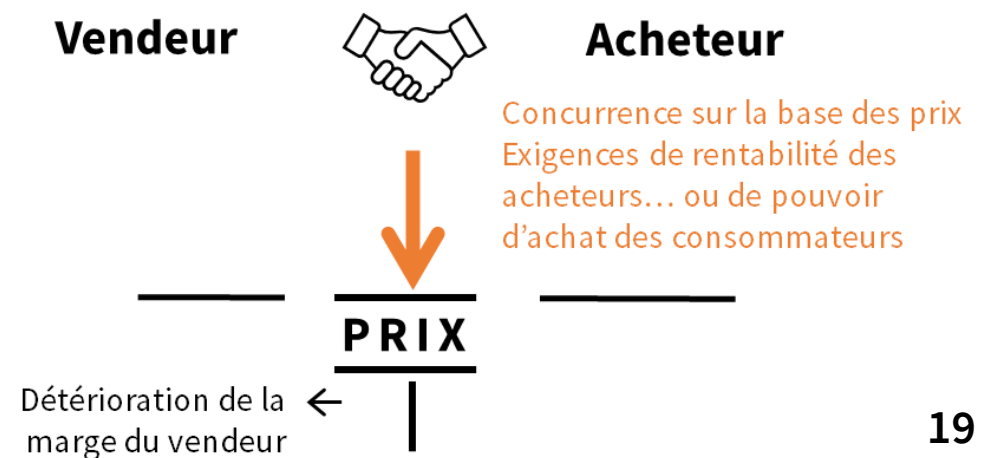
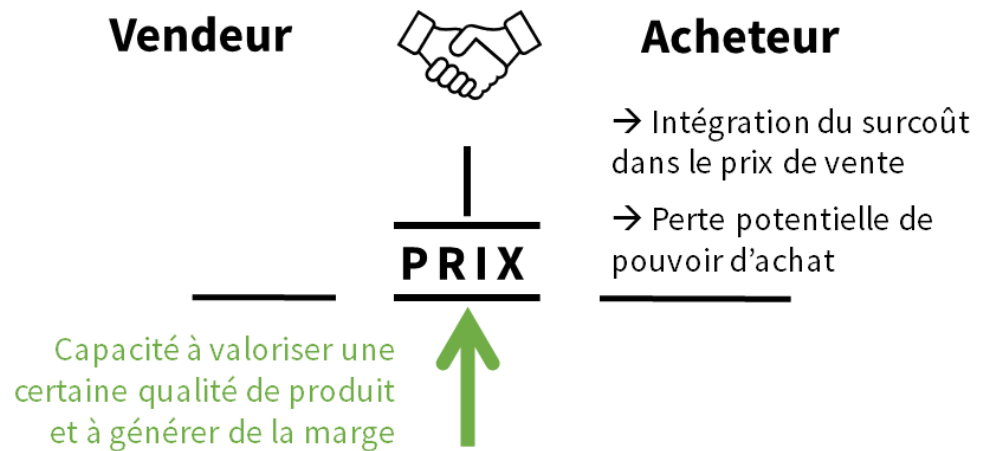
Cadre d'analyse : 2 façons principales de fixer les prix, en fonction des rapports de force entre acheteur et vendeur

Produits différenciés et/ou vendeur en position de force

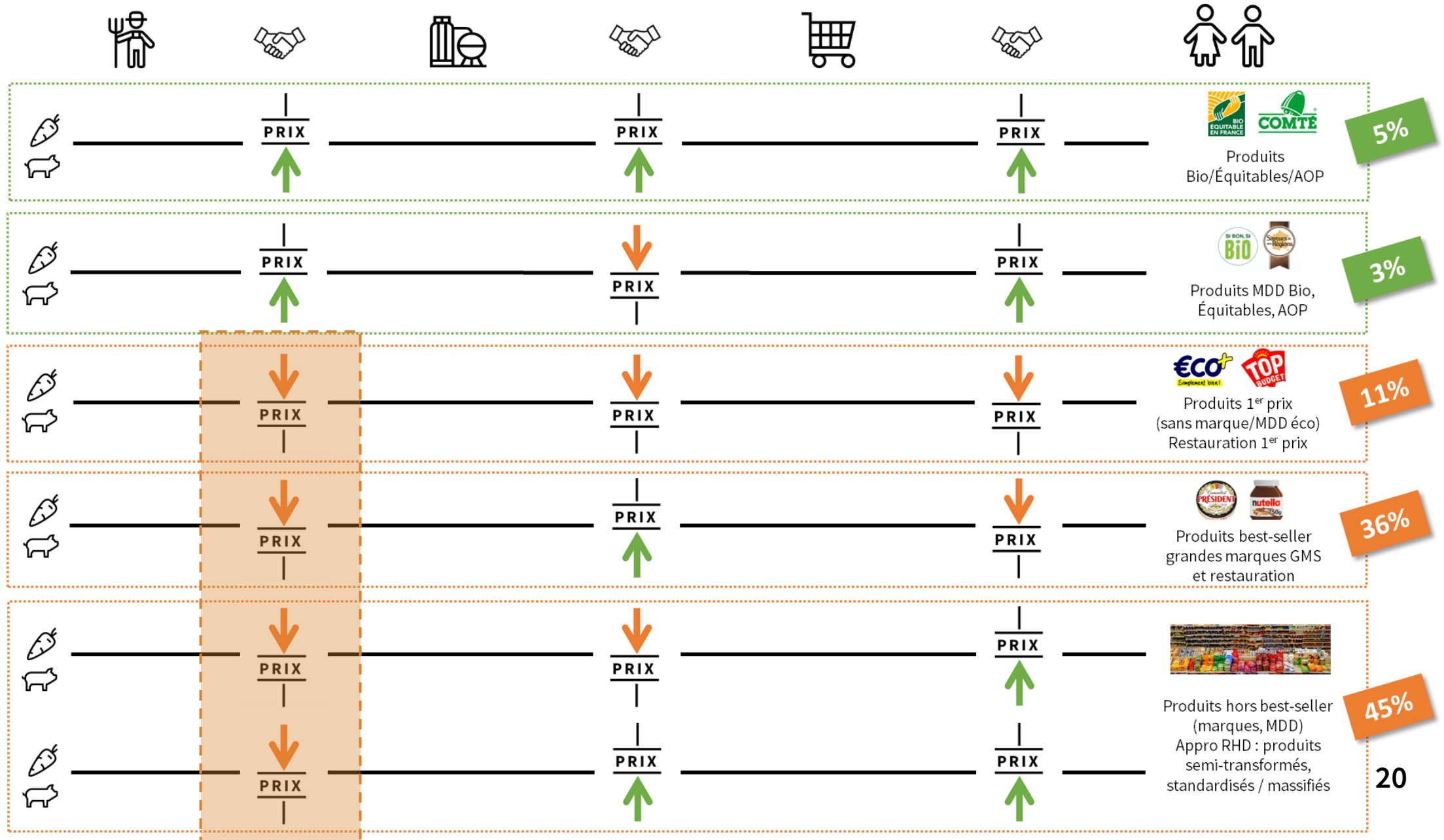
Produits substituables et/ou acheteur en position de force

→ **PRIX DÉTERMINÉS PAR LA VALEUR**  
 (« *VALUE-BASED* » / « *BOTTOM-UP* »)

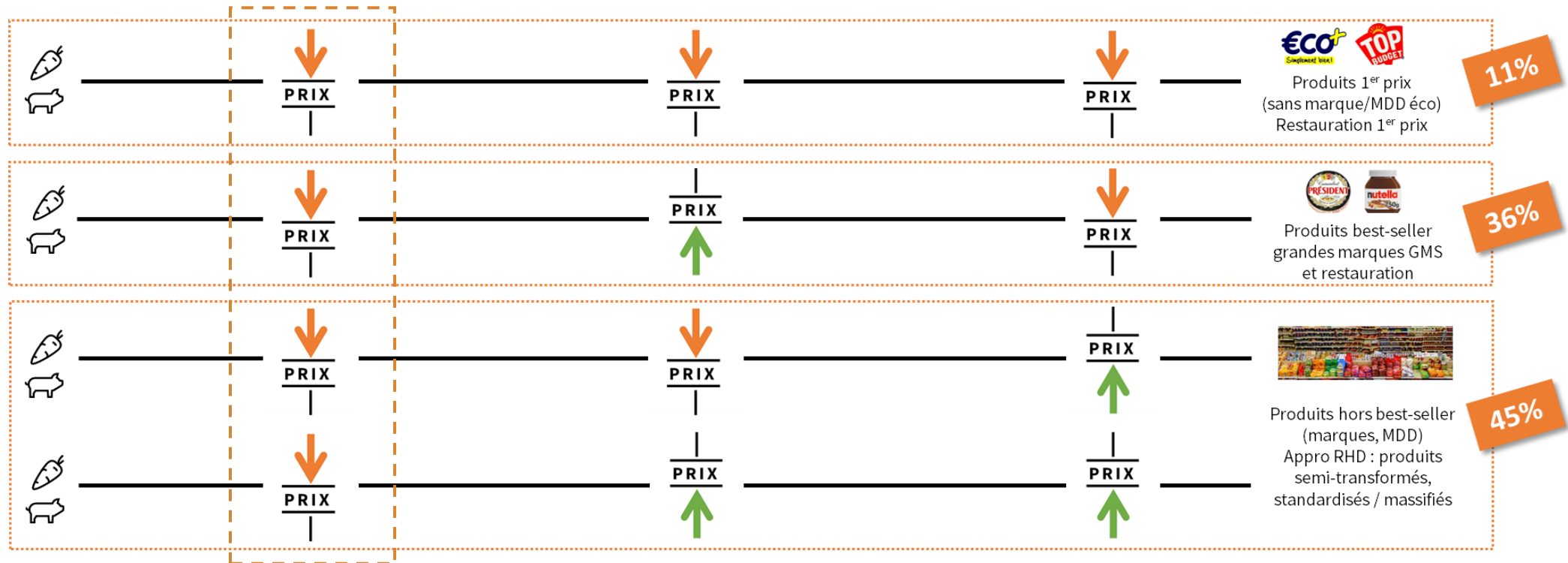
→ **PRIX DÉTERMINÉS PAR LA CONCURRENCE**  
 (« *COMPETITION-BASED* » / « *TOP-DOWN* »)



# ...et structurent les chaînes de valeur françaises



# Les chaînes de valeur indifférenciées ont des conséquences systémiques...



## Pression sur les prix agricoles = course aux volumes pour économies d'échelle

- Endettement des fermes (matériel, foncier)
- Utilisation élevée de pesticides et d'engrais mécanisation et dépendance aux énergies fossiles
- Inégalités croissantes, une minorité d'exploitations génère l'essentiel des gains
- Développement de l'agriculture de firme



## Pression sur les coûts internes pour maximiser la rentabilité

- En GMS, le salaire médian 20% inférieur, le temps partiel est 2 fois plus élevé
- En restauration rapide 1/3 des salariés à temps plein
- Dans les IAA, 6 emplois sur 10 en CDI à temps complet (et intérim = mode de recrutement principal)



## Croissance des ventes basée sur des produits mauvais pour la santé

- Dépenses publicitaires alimentaires (5,5 Mds €, 2021) orientées à 90% sur les produits gras, sucrés, salés
- 40% du CA alimentaire de la GMS réalisé par des produits avec un Nutriscore D ou E

...dont la viabilité dépend de l'argent public.



Soutiens publics



Bénéficiaires

Résultats

Modèles  
indifférenciés  
(standardisation des matières  
premières agricoles  
et pression sur leurs prix)

40,1  
milliards  
d'euros

28,4  
milliards  
d'euros

Modèles  
différenciés  
(bio, AOP,  
commerce équitable, etc.)

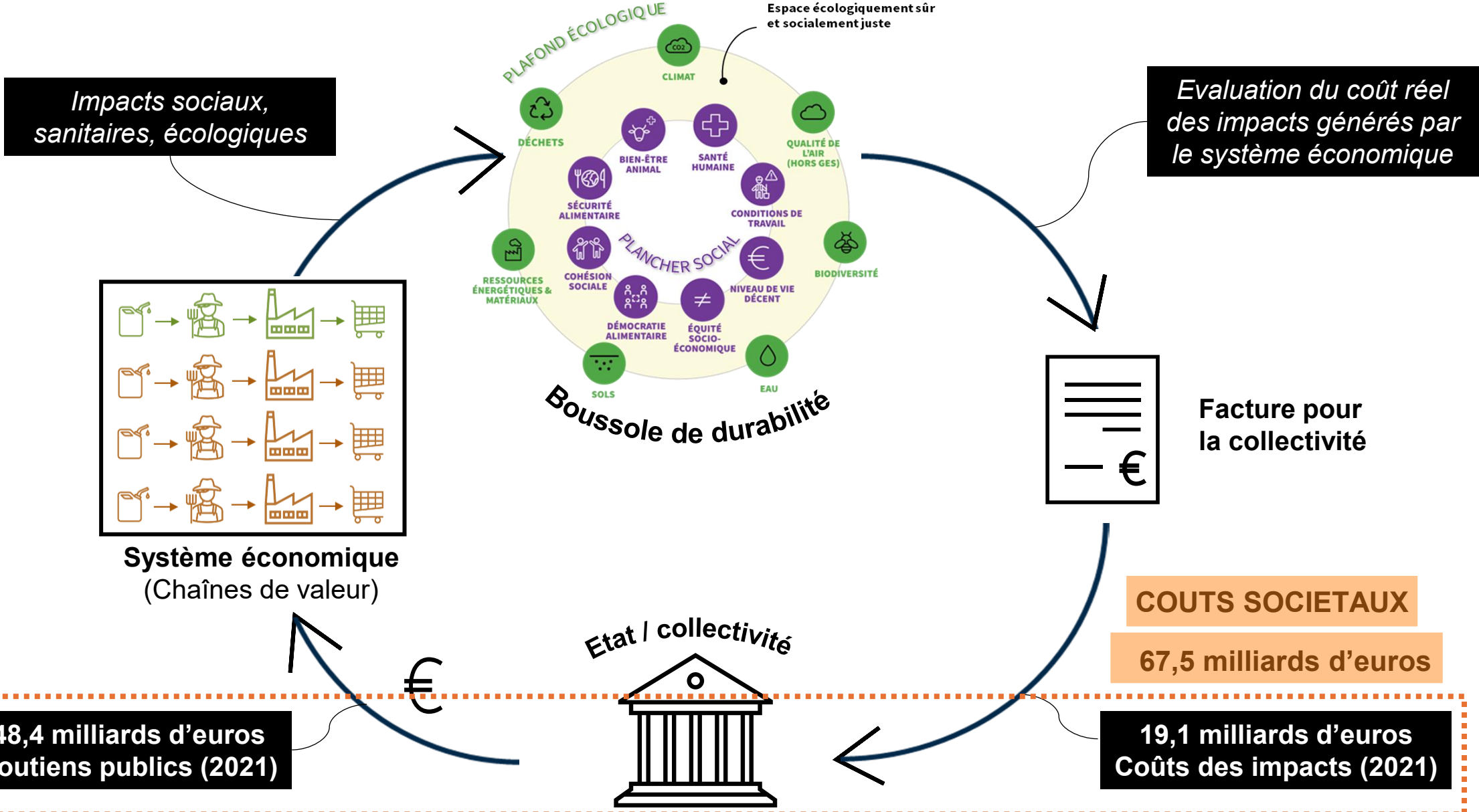
3 milliards  
d'euros

3,1 milliards  
d'euros

Chiffres pour l'année 2021

BASIC<sub>2</sub>

L'analyse des chaînes de valeur et de leurs coûts sociétaux révèle un cercle vicieux dans lequel les dépenses publiques dégradent la durabilité, ce qui augmente les coûts



## Structure de la présentation

**1. L'approche du *true cost accounting* et ses limites**

**2. Le cadre conceptuel des coûts sociétaux**

**3. Résultats : les coûts sociétaux du système alimentaire français**

**4. Discussion**



Lire la [synthèse](#)

Lire le [rapport de recherche](#)

Consulter les [annexes](#)

Contact :

[christophe@basic.coop](mailto:christophe@basic.coop)

[tristan@basic.coop](mailto:tristan@basic.coop)

BASIC

38, rue Saint Sabin - 75011 PARIS

+33 (0)1 43 14 75 84

[www.basic.coop](http://www.basic.coop)

[courrier@basic.coop](mailto:courrier@basic.coop)